

SOCIOLOGICKÝ VÝZKUM POSTOJŮ OBYVATEL MORAVSKOSLEZSKÉHO KRAJE K PROBLEMATICE IMIGRANTŮ A UPRCHLÍKŮ

Závěrečná výzkumná zpráva o výsledcích řešení jednoho z bodů
grantu Ministerstva vnitra „Expertizní činnost v prostředí
cizinců, azylantů a uprchlíků v České republice“ č. 25800/2201

Marcel Mečiar

;

Ostravská univerzita

Pedagogická fakulta – katedra občanské výchovy

Ostrava 2002

OBSAH

1. Úvod	497
1. 1. Vymezení problému	497
1. 2. Kontext výzkumu	497
2. Hlavní výsledky a závěry	498
3. Podrobnější výsledky a rozbor	500
3. 1. Celkový postoj obyvatel Moravskoslezského kraje k uprchlictví	500
3. 2. Důvody k odchodu z vlasti podle názorů respondentů	501
3. 3. Názory respondentů na způsob integrace uprchlíků	501
3. 4. Nerasistický přístup respondentů?	502
3. 5. Problémy soužití občanů ČR s uprchlíky	503
3. 6. Pokus o vytvoření obrazu „typického uprchlíka“ podle pohledu obyvatel Moravskoslezského kraje	504
4. Výzkumná strategie a techniky sběru dat	504
5. Hodnocení a závěr	505
6. Tabulková a grafová příloha	507
7. Literatura:	521

1. Úvod

1. 1. Vymezení problému

Předkládaná zpráva shrnuje výsledky řešení dílčí části grantového projektu „*Expertizní činnost v prostředí cizinců, azylantů a uprchlíků v České republice*“, který byl zadán Ministerstvem vnitra ČR v roce 2001. Dílčí část grantu se podle požadavku zadavatele zabývá sociologickým výzkumem postojů české majoritní společnosti vůči uprchlíkům i imigrantům obecně.¹ Výzkum byl proveden na území Moravskoslezského kraje a nikoliv celé České republiky, a proto se výsledky týkají postojů obyvatel pouze tohoto území.

Cílem „*Sociologického výzkumu postojů obyvatel moravskoslezského kraje k problematice imigrantů a uprchlíků*“ je získat obraz o postojích většinové společnosti zvláště z hlediska možnosti integrace nově příchozích občanů jiných států na naše území. Značná část zájmu je směřována k otázce uprchlictví, zkušeností ze styku s cizinci i názorů na existenci uprchlických táborů, s poukazem na (do značné míry mylné) stereotypní představy majority. Znalost postojů majoritní populace k menšinám a komunitám (potažmo k imigrantům a uprchlíkům) totiž může napovědět, jaké překážky stojí v cestě úspěšné integraci nově příchozích a spokojenému soužití všech obyvatel ČR.

1. 2. Kontext výzkumu

Česká republika musela vzhledem k obrovským změnám, jež předcházely jejímu vzniku, řešit mnohé nové problémy, které v rámci dřívějšího Československa v období před rokem 1989 v podstatě neexistovaly. Vedle nově nabyté svobody na individuální úrovni, sociální a ekonomické transformaci na rovině makrosociální se rozhodovalo, kterou nohou šťastlivě vykročíme směrem „do Evropy“. Země se na druhou stranu „otevřela světu“ a problémy či dokonce konflikty vzniklé na podloží rozpadu bipolárního světa přivedly na naše území první osoby a skupiny stížené nepřízní osudu, hledající právní ochranu - azyl. Podobně jako kdysi Jan Ámos Komenský byl nucen migrovat v rámci rekatolizace českých zemí a několik století po něm prchali lidé před nacismem a komunismem, utíkali jiní lidé z odlišných kultur a etnik zase po svých „Bílých Horách“ či před svými pronásledovateli.

Vedle žadatelů o azyl (tedy legálně žádajících osob o získání statutu uprchlíka) se přes hranice dostávali a dostávají také lidé, kteří svůj pobyt nelegalizují a hledají pomoc uvnitř svých komunit nebo migrují dále do zemí západní Evropy. V rámci této skupiny mohou být lidé, kteří nenaplní podmínky pro získání statutu uprchlíka (pronásledování), ale chtějí zde v klidu žít a pracovat za situace, kdy většina zachovává kontakty se svou zemí původu a hodlá se po ekonomickém zabezpečení vrátit do své domoviny. Další část migrujících z ekonomických důvodů

¹ V postoji jednotlivce lze velice těžko od sebe oddělit chápání a pocítování postojů vůči cizincům v ČR jako celku a vůči jejich části nově příchozích – imigrantům.

putuje s cílem usadit se v nové zemi, neboť zdroje obživy v zemi původu jsou nedostatečné pro důstojné přežití či dokonce holé přežití.²

Pestrá mozaika důvodů, příčin a procesů souvisejících s migrací a s usídlováním zde, vzhledem k odlišnému tématu práce, nemůže být podrobně vykreslena. Podstatné pro kontext realizovaného výzkumu spíše pilotního, exploračního rázu, zůstává, že obyvatelé České republiky bude po období značné kulturní a etnické homogenity nuceni čelit pravému opaku - novým kulturám a osobám odlišného etnického původu. A je otázkou, zda-li se nové situaci skutečně postaví „čelem“ a s tolerantním úsměvem anebo budou nové podmínky ignorovat a skrze vlastní uzavřenost podlehnou stereotypním a xenofobním představám. Od toho se bude odvíjet úspěšnost integrace nově příchozích osob a skupin a také počty potenciálních konfliktů.

Jak podotýká žijící klasik české sociologie Ivo Možný: „Imigrace se stala tak citlivou otázkou proto, že evropské společnosti cítí ohrožení své sociální koheze problematickým soužitím etnik“ [2002: 199]. Západní společnosti podle něj nyní stojí před rozhodnutím, zda-li se konečně vydat na cestu multikulturalismu a ponechat prastaré nástroje asimilace minulosti. Podle mnohých je tato otázka zbytečná a jde hlavně o to, jak zajistit pomocí stávajících prostředků momentálně nejlepší ze všech nedokonalých lidských cest.

2. Hlavní výsledky a závěry

Výsledky výzkumu odhalily náklon pomyslné ručičky vah postojů obyvatel MSK záporným směrem. Pouhá třetina obyvatel zastávala z hlediska čtyřstupňové měřicí škály³ spíše kladný postoj k imigrantům, zatímco další dvě třetiny respondentů se téměř rovným dílem stavěly k nově příchozím se „spíše negativním“ a „negativním“ postojem. Hnacím motorem nepříliš kladných postojů byly, jak ukázaly některé otevřené otázky, do značné míry typické stereotypy, pomocí kterých interpretují členové majorit jednání imigrantských skupin. Zmíněný fakt dokresluje celková představa poloviny respondentů, kteří si uprchlíky představují jako *nelegálně* příchozí. Je zde patrný vliv stereotypní představy uprchlíků (a migrantů obecně) ilegálně překračujících hranice, na druhou stranu je třeba poukázat na skutečnost, že se „řada z nich o ilegální přechod hranic skutečně pokouší“ [Matoušek 1997: 129].

Více než polovina respondentů vyjádřila obavy ze zvýšené míry kriminality v souvislosti s pobytem nově příchozích imigrantů. Jak dokládá Freiová u skupiny imigrantů, kteří žádali či již získali uprchlický status, nebylo zjištěno vyšší procento kriminality než u usedlé populace domácí [1993: 20]. Je jasné, že na imigranty nelze nahlížet jako na homogenní skupinu, a proto i zde můžeme vydělit některé skupiny, u kterých se předpokládá zvýšená aktivita mimo legální sféru. Pokusy o zkoumání některých

² Problematikou migrace se mimo jiné zabývá Dušan Drbohlav, který pro Českou republiku rozpracovává její typologii [2001].

³ Celkový postoj vůči imigrantům byl rozdělen na stupně: pozitivní, spíše pozitivní, spíše negativní, negativní postoj.

imigrantských skupin krachují většinou právě na neprostupnosti nelegálních sfér některých komunit.⁴ Další obecná otázka, týkající se všech majoritních společností, problematizuje míru inkluzivity pro nově příchozí. Pokud člověk, který odchází ze své rodné země a přichází do nové cizí země, nemůže naplnit svá očekávání legální cestou, neboť ta je zatarasena či těžko prostupná, zůstává již pouze druhá možnost – nelegální naplňování svých očekávání. Z hlediska typologie jednání nejvýznamnějšího představitele tzv. dynamického strukturalismu Roberta K. Mertona se poté jedná o způsob adaptace pomocí inovace [2000: 148]. Sám hovoří z perspektivy americké společnosti šedesátých let minulého století o tom, „že určité oblasti nemorálnosti a zločinu představují „normální“ reakci na situaci tam, kde byl přijat důraz na peněžní úspěch, kde je ale zúžen přístup ke konvenčním a legitimním prostředkům k úspěchu“ [Merton 2000: 153].

Další obavy občanů MSK souvisely s těžkostmi vzájemného soužití. Respondenti nereflektovali pouze jednosměrný pohled, který by pojímal jako problémové jenom imigranty, a jenž byl vyjádřen názory typu: „Jsou hluční a nepřizpůsobiví!“ Naopak, někteří respondenti, ačkoli by se jejich počet dal spočítat na prstech jedné ruky, reagovali obavami o bezpečí imigrantů před útoky extrémně xenofobních skupin naší společnosti.

Problémovost soužití ještě doplňovala představa o velikém počtu imigrantů. V tomto bodě je nutné rozlišit alespoň některé základní kategorie, podle kterých můžeme rozlišit imigranty na legální a nelegální. Jednou z cest získání možnosti legálního pobytu na území ČR je získání statutu uprchlíka – azylu. Počty žadatelů o azyl a již držitelů práva na azyl jsou pečlivě vedeny příslušnými orgány Ministerstva vnitra ČR již po více než 12 let. Za tuto dobu požádalo v České republice o azyl 55493 osob – osoby, které azylovým řízením prošli s úspěchem, tvořily z celkového počtu žadatelů necelého 2,5% - tj. 2 123 osob.⁵ Problém nastává při odhadech počtů osob, jejichž pobyt na území České republiky není legální. Jestliže oficiální odhady udávají sumu mezi 100 až 250 tisíci ilegálních imigrantů, mohou být skutečné počty ještě vyšší. Na druhou stranu pokud k tomuto odhadovanému číslu přičteme ještě počet členů všech minorit v ČR, které tvoří 4% obyvatelstva [Šiklová 1998: 41], tak se nedostaneme k podílu vyššímu než 5-6% celkové populace ČR. Česká republika je i navzdory badatelným změnám charakterizována jako národnostně homogenní stát.

V souvislosti s předsudky bude zajisté zajímavé seznámit se s názory respondentů na způsoby řešení integrace imigrantů. Možné způsoby integrace byly pojaty podle základního a jednoduchého třístupňového dělení – asimilace, model „tavicího kotle“ a kulturní pluralismus [Giddens 1999: 251]. Obyvatelé Moravskoslezského kraje se nejvíce přikláněli k asimilačnímu řešení, kdy tento tradiční pohled mnoha většinových společností zastávalo 35 % respondentů. Stejně množství dotazovaných bylo ochotno akceptovat společnost kulturního pluralismu (34 %). Poslední o něco menší třetině (30 %) by vyhovoval model „tavicího kotle“ (1 % respondentů neodpovědělo).

Všechny stereotypní představy prokazují pouze jedno – velmi malou obeznámenost s původem, složením a počty populace uprchlíků a imigrantů v České republice. Jak uvádí polský sociolog Z. Bauman, cizinci (myšleno obecně) nepatří ani mezi

⁴ V západoevropských zemích se již vede diskuse o „nekonečném kruhu ožebračování a marginalizace“ vlivem nadnárodních sítí organizovaného zločinu, který se „roztočil“ již i v bohatých částech světa. Stíženy tímto „morem“ bývají nejvíce imigrantské populace (etnické menšiny a komunity). Viz: [CASTLES, DAVIDSON 2000: 232-233].

⁵ K 30. 4. 2002 žilo na území ČR 1270 osob s aktuálně platným uděleným azylem. [Odbor azylové... 2002a]

přátele, ani je nemůžeme zařadit mezi nepřátele. Víme o jejich existenci, ale o nich samotných žalostně málo. „Proto ve mně vyvolávají zmatek a obavy. Nevím přesně, kam je zařadit, co od nich očekávat, jak se k nim chovat“ [Bauman 1996: 58].

Ačkoli by se podle prezentovaných dat mohly jevit respondenti jako odmítaví vůči pomoci uprchlíkům, dovolily neformální rozhovory zjistit jemné nuance v postojích respondentů. Značná část negativních postojů je poté směřována vůči typu mladého svobodného muže (uprchlíka – cizince), který je vnímán jako potenciální ohnisko problémů (zvláště kriminality). Takoví mají podle názoru respondentů i přes problémy ve své vlasti zůstat doma a mají je řešit. Tento genderově profilovaný názor byl zaznamenán zvláště u respondentů nejstarší generace, u které je patrně ještě silně zastoupen étos muže-hrdiny, který nemá prchat před problémy za jakýchkoliv podmínek. Pomoc si poté opravdu zaslouží matky s dětmi, staří lidé a především opuštěné a osiřelé děti, tedy skupiny, které na první pohled vzbuzují soucit a lidé si je jako první vybaví při vyslovení slova „uprchlík“.

3. Podrobnější výsledky a rozbor

3. 1. Celkový postoj obyvatel Moravskoslezského kraje k uprchlictví

Populace je podle doposud zpracovaného množství dat rozdělena podle polarity postojů vůči uprchlictví na dva nesejně velké tábory. Totiž pouhé 2 % respondentů vyjádřila „pozitivní“ postoj vůči uprchlíkům, větší část než předchozí byla naladěna „spíše pozitivně“ (32,4 %), avšak více než polovina dotazovaných se stavěla k uprchlíkům spíše negativně (44,6 %) až zcela negativně (17,6 %). Je tedy zřejmé, že přílivu uprchlíků do naší vlasti nejsou respondenti příliš nakloněni. Z pohledu politických preferencí respondentů lze zmínit fakt, že nejméně tolerantními se ukázali lidé, kterým byla nejbližší SPR-RSČ a KSČM. Naopak nejvíce pozitivní postoj zastávali dotazovaní, kteří byli zastánci US (mezi znaky „celkový postoj k uprchlíkům“ a „politická příslušnost“ byl naměřen středně silný vztah, Cramerovo $V = 0,28$, což lze považovat za statisticky významnou asociaci).

Hledání důvodů zápornosti postojů respondentů k imigrantům by postačilo k započetí dalšího výzkumu, zřejmé na první pohled jsou ty, které můžeme označit jako *stereotypy*.

První stereotypní představou je domněnka o vysokém počtu uprchlíků i cizinců všeobecně v České republice, za kterou může neznalost či malá informovanost o skutečných počtech uprchlíků. Tomuto optickému klamu vydatně napomáhají i masmédia.

Díky působení různých médií (zvláště však televize) se celkem bez problémů šíří druhá velká stereotypní představa o vysoké kriminalitě uprchlíků. Jak dokládá Freiová [1993: 20] „uprchlická populace, tj. žadatelé o postavení uprchlíka a uznání uprchlíci a jejich rodiny, nemají vyšší procento kriminality než usedlá populace domácí.“ Za uprchlíka bývá podle autorky pokládán obecně každý cizinec, který je nějak společensky rušivý.

Tento názor jen dokresluje zjištění prezentovaného výzkumu, kde si téměř jedna polovina populace představuje uprchlíka spíše jako ilegálního než jako legálního imigranta (23,6 % respondentů považuje typického uprchlíka za legálního a zbylých 27,2 % je nerozhodných).

3. 2. Důvody k odchodu z vlasti podle názorů respondentů

Dotazovaní respondenti byli požádáni, aby seřídili předložené důvody odchodu uprchlíků z vlasti (s možností doplnit důvody vlastní) podle míry závažnosti.

Podle respondentů je nejzávažnějším důvodem k nedobrovolnému odchodu uprchlíků ze své země nebezpečí způsobené *válečnými konflikty* (31,3 %), na dalších místech (s jistým odstupem od důvodu „válka“) poté v těsnějším závěsu následují důvody *ekonomické* (19,7 %), *rasové* či *etnické* (18,1 %), vlivy způsobené *přírodní katastrofou* (17,4 %) a na posledním místě figurují *politické* důvody (13,5 %).

Na dotaz, zda-li má ČR přijímat všechny imigranty bez rozdílu nebo se má mezi imigranty rozlišovat podle míry závažnosti důvodu žádosti o azyl, odpovědělo přes 80 % respondentů, že je potřeba mezi imigranty rozlišovat, přes 10 % dotázaných by nejraději nepřijímalo žádné imigranty a 1 % dotazovaných by přijalo všechny imigranty bez rozdílu⁶ (zbytek nevěděl či neodpověděl).

3. 3. Názory respondentů na způsob integrace uprchlíků

Možné způsoby integrace byly pojaty podle základního a jednoduchého třístupňového dělení – asimilace, model „tavicího kotle“ a kulturní pluralismus [Giddens, 1999: 251]. 1. Podstata *asimilace*, spočívá v tom, že přistěhovalci opustí vlastní tradice a zvyky, aby své chování přizpůsobili většině společnosti. 2. Model „*tavicího kotle*“ naopak předpokládá, že tradice přistěhovalců nejsou potlačeny dominantními tradicemi, ale mísí se s nimi, takže dochází k rozvíjení nových kulturních vzorců. 3. Podle zastánců *kulturního pluralismu* je nejvhodnější podporovat rozvoj vsutku pluralitní společnosti, jež by uznávala mnoho rozdílných kultur jako rovnocenné.

Obyvatelé Moravskoslezského kraje se nejvíce přikláněli k asimilačnímu řešení, kdy tento tradiční pohled mnoha většinových společností zastávalo 35,3 % respondentů. Stejně množství dotazovaných bylo ochotno akceptovat společnost kulturního pluralismu (34,3 %). Poslední o něco menší třetině (29,4 %) by vyhovoval model „tavicího kotle“ (1 % respondentů neodpovědělo, Graf: 2, s.9). Populace Moravskoslezského kraje se v této otázce dělí na tři téměř vyrovnané tábory. Potěšující je zejména existence třetiny obyvatel, kterým by nevadilo nechat rozvíjet kultury imigrantů nezávisle a rovnocenně s českou společností.

⁶ Jednalo se o dvě ženy středoškolského vzdělání s maturitou (ve věku 30-44 let a nad 60 let).

3. 4. Nerasistický přístup respondentů?

Mnohé problémy soužití většinové společnosti je možné ve svém základu nahlížet z pohledu etnické či rasové nesnášenlivosti. Dotazovaní občané se z více než poloviny postavily k rasistickému přístupu negativně. Otázkou zůstává, do jaké míry byli upřímní, vzhledem k faktu, že označení za rasistu je v současném obecném povědomí vnímáno jako stigmatizující.

Na otázku, zda-li vadí, že imigranti, kteří k nám přicházejí mohou být jiné rasy, odpovědělo 61 % respondentů, že jim tato skutečnost nevadí, 18 % dotazovaných nevadili lidé jiných rasy s výhradami a pouze zbylých 21 % respondentů přijímalo tento fakt s nevolí.

Avšak výsledky jiného výzkumného nástroje vykazují méně optimistické hodnoty. Bogardova škála sociální distance používaná již od 20. let 20. století při výzkumech postojů majoritní populace k menšinám⁷ poukázala na jistou diskrepanci mezi tím, co jsou ochotni respondenti tvrdit a mezi jejich, byť jen verbálně, deklarovaným jednáním. Bogardova škála umožňuje setřídít jednotlivé národy podle sociální distance, jakou zastávají občané jiného národa. Značně zjednodušeně bychom mohli říci, že se jedná o řebříček popularity jednotlivých národů z pohledu českých občanů.

Zajímavé a důležité však je, že vedle samotných Čechů na prvním místě, což je přirozené, se dále v celé první polovině tabulky umístily pouze národy z okruhu euroamerické civilizace (1-14 pozice) a vesměs europoidní rasy. V případě, že bychom byli skutečně nezatíženi jistými rasovými stereotypy, dostali by se snad do vyšších pozic i národy jiného původu.

Jediným národem neevropského původu, který se umístil na šestém místě, byli Židé. Avšak vzhledem k jejich mnohasetleté evropské zkušenosti, můžeme zcela jednoznačně odpovědět, že se nejedná o evropský národ? Tak či tak je vcelku pozitivní postoj k židovské národnosti ukázkou přinejmenším rostoucí tolerance. Podle zjištění spíše kvalitativní povahy (neformální rozhovor) byly u starších spoluobčanů zjištěny neutrální až velmi kladné postoje k Židům, na něž se vzpomíná především jako na slušné obchodníky, u kterých „se dalo vždy dobře a levně nakoupit.“

Na jiném konci tabulky sociální distance stanul jiný, původem neevropský národ, který zde však má již po staletí svoji domovinu – Rómové (29. místo). Vyjádřený postoj respondentů vypovídá o problematice pozici rómské komunity v české společnosti a o nutnosti hledání cest k porozumění, jinak hrozí nárůst konfliktů, či přinejmenším může dojít k zesílení sociální izolace, již beztak dosti izolované a handicapované sociální skupiny. Hovořit o Rómech ve zprávě o uprchlících se patrně nebude zdát na místě, ale na druhé straně je nutno hovořit o komplexních vztazích mezi všemi národnostmi v České republice, zvláště když početně

⁷ Autorem škály se stal v roce 1925 Emory Bogardus, významný americký sociální psycholog [Babbie 1989: 407-408; Krech, Crutchfield, Ballachey 1968: 185-186].

mnohonásobně převyšují počty přistěhovalců. Dalším důvodem upozornění na silně negativní postoj české populace k Rómům je skutečnost, že stačí zaměnit jedno písmenko a z *imigranta* je *emigrant*; a z pohledu ostatních hostitelských zemí je poté Róm *uprchlík*. A opouštění naší země rómskými spoluobčany, kteří poté žádají v jiných zemích o azyl, nelze považovat za zcela marginální záležitost.

3. 5. Problémy soužití občanů ČR s uprchlíky

Předpokladem úspěšné integrace nově přichozích lidí jiných etnik a kultur je poklidné soužití dvou či více odlišných skupin. Proto byli obyvatelé Moravskoslezského kraje dotazováni jaké jsou podle jejich názoru problémy soužití majoritní společnosti s menšinou uprchlíků. Je zřejmé, že výše zmíněný stereotyp „zvýšené míry kriminality imigrantů“ v populaci obyvatel Moravskoslezského kraje skutečně existuje. Totiž více než polovina respondentů vyjádřila své obavy z kriminality imigrantů (51,5 %). Druhou, avšak mnohem menší, kategorii tvořily tzv. „předsudky populace“ (6,9 %), což byla tvrzení kladoucí možné problémy v soužití na vrub imigrantů. Sem spadají názory, že jsou imigranti vesměs nepřizpůsobiví, dotěrní lidé, bez zájmu o práci, kteří „žijí na náš úkor“ a omezují ostatní svým chováním. Dále projevovali respondenti obavy ze soužití (5,4 %) mezi domácím obyvatelstvem a uprchlíky i uprchlíky samotnými (hluk, neshody kvůli provozu táborů). Na druhou stranu měla část obyvatel MSK obavy z předsudků domácí populace vůči uprchlíkům (3,9 %), které považovala za hlavní překážku dobrého soužití. Zlomek obyvatel (2 %) označil za největší problémy související s uprchlictvím ekonomickou zátěž pro stát i obyvatele. Dvě roviny této kategorie nejlépe vyjadřují tvrzení, že „si to nemůžeme dovolit“, a dále, že „nám berou práci“.

Při dotazu obyvatel MSK, jak by se cítili v případě blízkosti uprchlického tábora u jejich bydliště, více než polovina respondentů odpověděla, že by se cítili „velmi“ či „poněkud více zneklidnění“. Další třetina dotazovaných vyjádřila pouze malé zneklidnění a úplně klidných by podle svých výpovědí zůstalo pouze 5 % obyvatel. Z jakých řad se rekrutuje tato malá, poklidná skupina obyvatel? Více než 80 % respondentů v této skupině pocházelo z nižších vzdělanostních kategorií (základní vzdělání a vyučení bez maturity), dále by se blízkostí tábora nestresovalo 18 % vysokoškoláků. Obyvatelé s maturitou v této „poklidné skupině“ neparticipovali. Z hlediska „genderu“⁸ by byli více zneklidnění muži než ženy (adjust. residuál 2,2). Vztah mezi genderem a mírou zneklidnění z existence tábor však prokázán nebyl (velmi slabý, Cramerovo V= 0,16).

Dále byl zkoumán postoj obyvatel MSK vůči eventuálnímu postavení uprchlického tábora v blízkosti jejich bydliště. Více než polovina občanů by byla proti vzniku tábora (63 %), naproti tomu se vznikem tábora by souhlasilo pouze necelých 12 % obyvatel (zbytek respondentů neopověděl nebo byl nerozhodný). V souhlasící části populace jsou dvě třetiny tvořeny muži a zbylá třetina ženami, které byly jako celek

⁸ Gender (anglicky původně „gramatický rod“) – v současnosti veliký sociologický diskurz o vztazích a rozdílech mezi oběma pohlavími. Teoretikové tohoto směru však chápou pojem „pohlaví“ jako vlastnost biologickou, zatímco „gender“ vystihuje rozdíly mezi ženou a mužem v rovině sociální (rozdíly charakterizované kulturou).

více nerozhodné než mužská část celé populace. Z hlediska věkových kategorií byli vzniku táborů nejméně nakloněni lidé ve věkovém rozmezí 30–59 let. Nejtolerantnější se ke vzniku stavěla nejmladší část zkoumané populace, lidé ve věku 18–29 let, kde by více než jedna pětina se stavbou souhlasila. Nejstarší spoluobčané (60 a více let) byli téměř z poloviny v této otázce nerozhodni a více polovina by byla proti táboru (53 %).

3. 6. Pokus o vytvoření obrazu „typického uprchlíka“ podle pohledu obyvatel Moravskoslezského kraje

Pro získání jakési stereotypní představy o tzv. „typickém uprchlíkovi“ bylo použito techniky vyvinuté v roce 1956 americkými metodology Osgoodem, Sucim a Tannenbaumem – sémantického diferenciálu [Disman 1993: 160]. Respondenti byli požádáni, aby popsali na několika škálách (s lichým počtem kategorií), definovaných protikladnými páry adjektiv (např. *přátelský-nepřátelský*) typického uprchlíka tak, jak si jej sami představují.

Obyvatelé MSK vykreslili obraz typického uprchlíka jako spíše mladého člověka, který je chudý a prožívající vnitřní neklid, který je vzhledem k jeho stresové situaci pochopitelný. Dále byl označen za spíše schopného než neschopného člověka, s víceméně přátelským postojem vůči domácím obyvatelům. Poněkud odlišný obraz odkryl neformální rozhovor se dvěma lidmi znalými uprchlického prostředí (oba jedinci mají vysokoškolské vzdělání ze sociálních věd). Oba shodně a zároveň na sobě nezávisle označili obraz „ubohého a otrhaného uprchlíka“ za mýtus, který zdůvodnili tvrzením, že k odchodu z vlasti se odváží spíše ti nejsilnější a zároveň víceméně slušně ekonomicky situovaní jednotlivci.

Jak je patrné z předchozích vět obraz typického uprchlíka tak, jak jej vidí obyvatelé MSK, neodráží zcela přesně pravou realitu. Zkreslení je vysvětlitelné a působí minimálně ze dvou zdrojů. Prvním jsou média, pro které by prezentace „normálních lidí“ z jiných zemí neukojila touhu po senzacechtivosti, a druhým samotná žitá zkušenost, která rovněž více zdůrazňuje extrémy a zapisuje je do paměti jednotlivce (zážitek žebrajících uprchlíků ve velkých městech – konkrétněji např. rumunských Rómů s typickou matkou s novorozencem v náručí).

4. Výzkumná strategie a techniky sběru dat

V „*Sociologickém výzkumu postojů obyvatel moravskoslezského kraje k problematice imigrantů a uprchlíků*“ bylo doposud použito kvantitativních metod, kdy byla sesbírána hromadná data pomocí *dotazníkového šetření*. Tazatelé, kteří se rekrutovali z řad ochotných studentů, distribuovali dotazníky ve všech šesti okresech Moravskoslezského kraje.⁹

⁹ Bruntál, Frýdek-Místek, Karviná, Nový Jičín, Opava, Ostrava.

Populace: obyvatelé Moravskoslezského kraje starší osmnácti let.

Vzorek: zpracováno 204 dotazníků ze všech okresů Moravskoslezského kraje (velikost podsouboru z každého okresu je určen proporcionalně).

Výběrová technika: Vzhledem k technické nemožnosti použití náhodného systematického výběru, který dává nejrepresentativnější výsledky, přišel na řadu tzv. *kvótní výběr*. Respondenti byli dotazováni podle toho, jestli splňovali určité znaky, o jejichž rozložení v populaci máme díky předběžným výsledkům sčítání lidu z roku 2001 do jisté míry přesnou představu. Sledovanými znaky byly: *pohlaví, věk, vzdělání*.

5. Hodnocení a závěr

Vždycky na konci jakékoliv činnosti by se mělo začít bilancovat – hodnotit. Přihlédneme-li k objektivním faktorům, je nutné podotknout, že všechno má svůj čas. A následné okolnosti ukázaly, že této cenné devízy mohlo být více. Z tohoto bodu je důležité kriticky přiznat, že původní předpokládaný harmonogram prací byl krajně optimistický.

Hromadná statistická data sesbíraná pomocí dotazníkového šetření v rámci kvótního výběru přibližně pokryla u sledovaných znaků ve vzorku vlastnosti populace. Rozložení sledovaných znaků ve vzorku se téměř shoduje rozložením v populaci. Proto se můžeme na zjištěné hodnoty i u ostatních vlastností obyvatel MSK do jisté míry spolehnout. Pokud bychom chtěli použít sociologické terminologie, tak doufáme, že získaná data jsou reliabilní.

Poněkud složitější situace nastává při evaluaci validity měření. Pokud má být měření validní, musí měřit skutečně to, co jsem zamýšleli měřit. K tomu je zapotřebí jasná terminologie a její všeobecná znalost v populaci. Tato podmínka zřejmě není zcela splněna. Všichni občané se zajisté neorientují ve všech pojmech a rozdílech mezi nimi (uprchlík, azylant, imigrant-dobrovolný [ekonomický]), musíme proto počítat s tím, že dotazovaní zaujímali postoj více či méně k imigrantům (či spíše cizincům obecně), aniž by rozlišovali jejich postavení ve správním řízení.

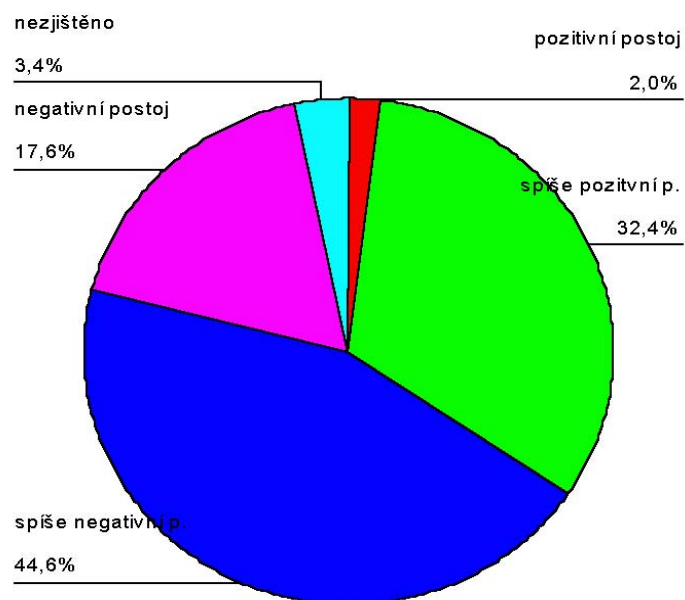
Na druhé straně použitá a „ad hoc“ vytvořená baterie měřila skutečně postoje obyvatel vůči imigrantům. Jedním vodítkem a kontrolou byly vzájemné silné vztahy mezi jednotlivými položkami a celkovým indexem a druhým důkazem a zajímavým doplněním byla středně silná asociace mezi Sroleovým indexem anomie¹⁰ a naší postojovou baterií¹¹.

¹⁰ Sroleův index anomie byl vytvořen k měření míry narušení hodnotové orientace jedince. Anomické pocity poté vyjadřují subjektivní nejistotu individua a jeho nedůvěru k řádu, jenž funguje v okolním světě.

¹¹ Kendalovo Tau-b = 0,37

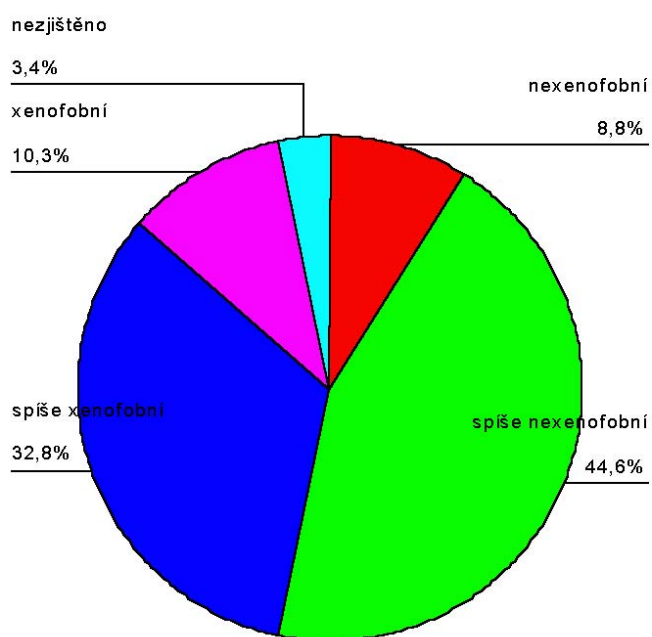
Již úplně nakonec je důležité podotknout, že strach z neznámého, tedy i cizinců, je do značné míry člověku vlastní. Proti nevědomosti o neznámém můžeme bojovat jedině získáváním pokud možno pravdivých informací od expertů znalých problematiky. Z tohoto hlediska by byla velmi účinná prezentace imigrantské (a v rámci ní uprchlické) problematiky v médiích, aby lidé znali skutečné informace a nemohli tak lehce podlehnout zkresleným bulvárním a senzacechtivým zprávám. A v tomto mravenčím snažení by se nemělo přestávat, neboť znát pravdu si platící daňový poplatník zaslouží, cenu pravdy mají i ti „druzí“ lidé – nově příchozí (ať uprchlíci či imigranti označovaní jako dobrovolní). I když ona realita není ani tak veselá ani však výjimečná a extrémní, jak se může zdát skrze pohled běžného sociálního aktéra v každodenním životě.

6. Tabulková a grafová příloha



Graf 1: Postoj obyvatel Moravskoslezského kraje k imigrantům

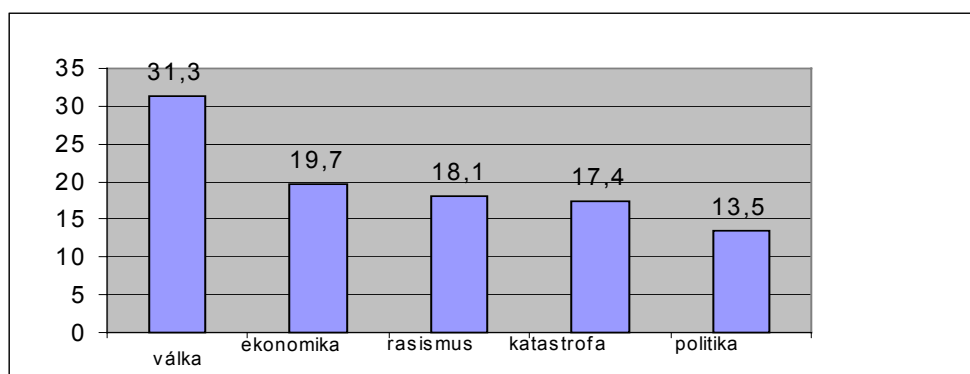
Graf 2: Postojová orientace obyvatel MSK z hlediska xenofobie



Tabulka 1: Jak si představují obyvatelé MSK typického uprchlíka z hlediska legality-ilegality.

Vlastnost	absolutní četnost (N)	relativní četnost (%)
legální	46	23,6
nelegální	96	49,2
nerozhodn í	53	27,2
Celkem	195	100

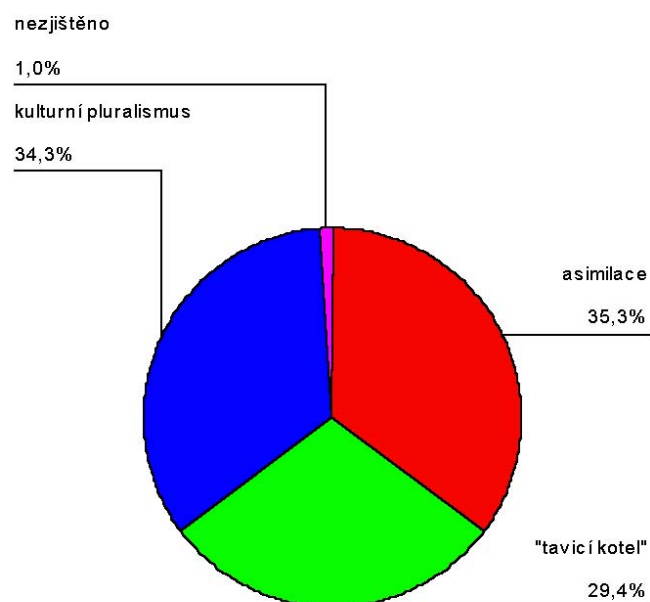
Graf 3: Odpovědi obyvatel MSK na otázku: „Které důvody, jež vedou uprchlíky k odchodu z vlasti, jsou podle Vás nejzávažnější?“



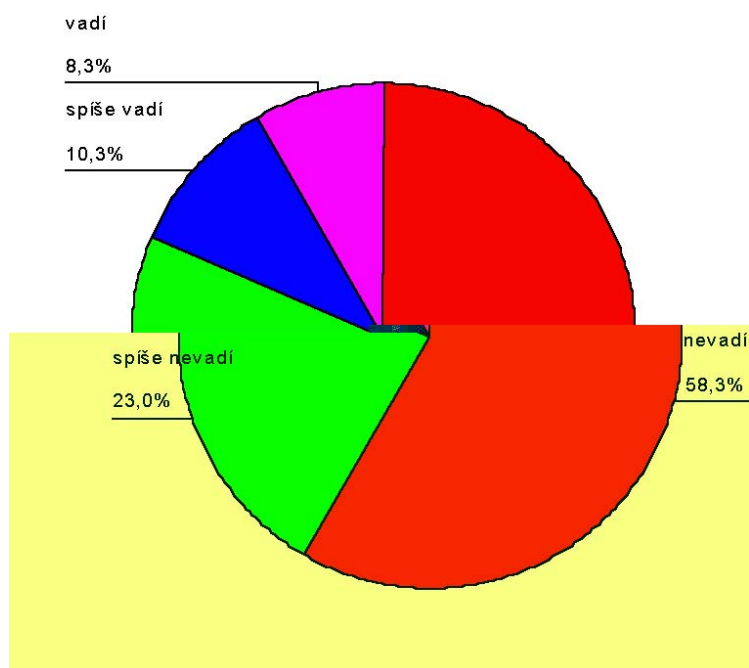
Tabulka 2: Má ČR přijímat všechny imigranty bez rozdílu nebo se má mezi imigranty rozlišovat podle míry závažnosti důvodu žádosti o azyl?

	Absolutní četnost (N)	Relativní četnost (%)
Přijímat všechny imigranty bez rozdílu	2	1,0
Rozlišovat podle závažnosti důvodů	165	81,7
Nepřijímat žádné imigranty	22	10,9
Nevím, nezjištěno	13	6,4
Celkem	202	100,0

Graf 4: Názory respondentů na možné způsoby integrace uprchlíků



Graf 5: Odpovědi respondentů na otázku: „Vadí Vám, že jsou uprchlíci jiné rasy?“



Tabulka 3. Řebříček sociální distance obyvatel MSK vůči vybraným etnickým skupinám.

Výsledek Bogardovy škály sociální distance. Společenská vzdálenost, jakou zastávají respondenti (občané Moravsko-slezského kraje) vůči vybraným národnostem žijícím v ČR. Následující tabulka dokumentuje jistý rozpor mezi tvrzením většiny respondentů, že nepocítují rasový odstup od některých skupin imigrantů a níže uvedenou tabulkou sociální vzdálenosti občanů ČR od různých národností, kde prvních 15 míst zabírají výhradně lidé europoidní rasy.¹²

Sociální blízkost	Národnost	Koeficient ¹³
1	Češi	1,44
2	Slováci	2,46
3	Poláci	3,61
4	Američané	3,82
5	Němci	4,04
6	Židé	4,10
7	Maďaři	4,49
8	Řekové	4,61
9	Bulhaři	4,89
10	Rusové	5,04
11	Bělorusové	5,22
12	Gruzínci	5,30
13	Moldavané	5,32
14	Makedonci	5,36
15	Arméni	5,38
16	Číňané	5,39
17	Ukrajinci	5,42
18	Vietnamci	5,45
19	Peruánci	5,46
20	Indové	5,47
21	Alžířané	5,51
22	Kubánci	5,55
23	Rumuni	5,56
24	Angolané	5,58
25	Somálci	5,61
26	Nigérijci	5,62
27	Iráčané	5,68
28	Afghánci ¹⁴	5,71
29	Rómové	5,74

¹² Znalost jednotlivých národů u respondentů byla určitě v některých případech problematická. Dalším základním problémem je fakt, že nemůžeme zaujmout platný postoj k něčemu, co neznáme.

¹³ Koeficient vyjadřuje vzdálenost mezi jednotlivými pozicemi sociální distance respondentů, kterou zúčastnění deklarovali vůči prezentovaným národům. Jedná se o aritmetické průměry na sedmistupňové škále od 1 do 7.

¹⁴ Na předposlední pozici se umístili obyvatelé Afghánistánu. V době sběru dat (listopad 2001) byla tato dříve téměř neznámá země proslulá skrýváním vůdce teroristické skupiny Al-Kajdá (Usáma bin Ládín), který je nejspíše odpovědný za „útoky z 11. září“ v USA. Tato souvislost mohla silně ovlivnit pozici „Afghánců“. Tento nepřilíš správný pojem byl použit pouze pracovníě; neboť Afghánistán je multi-etnická země (Paštunci, Tádžikové aj.).

Jednotlivé národy byly vybrány podle následujících kritérií:

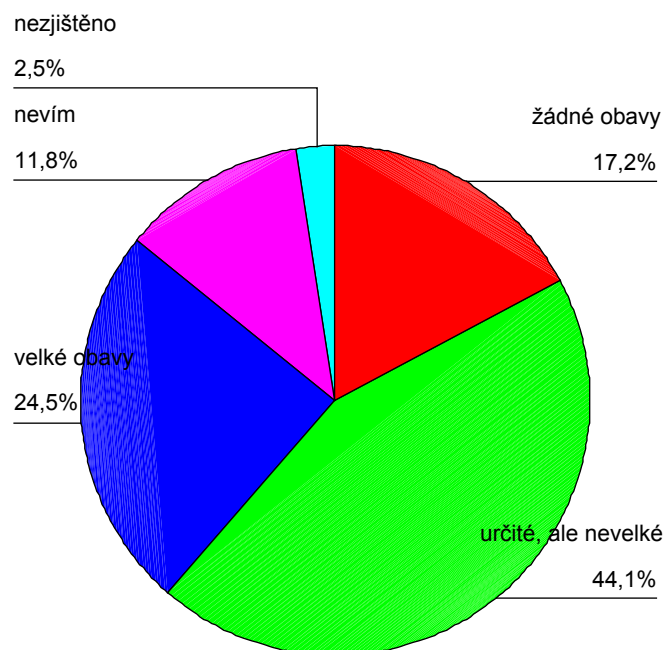
- 1.) aby ve skupině národů byly obsaženy všechny lidské rasy,
- 2.) aby zde byli národy různých kulturních okruhů,
- 3.) aby byly alespoň většině respondentů známy.
- 4.) Podstatná část byla vybrána díky a s použitím statistických tabulek o počtech žadatelů o azyl v ČR a azylantech. Z nich byly vybrány z nejpočetnější kategorie (národnosti).

Výběr byl tedy ve své základní intenci zaměřen na nelehký cíl, aby vybrané národnosti měly vztah ke zkoumanému tématu (uprchlictví) a České republice.

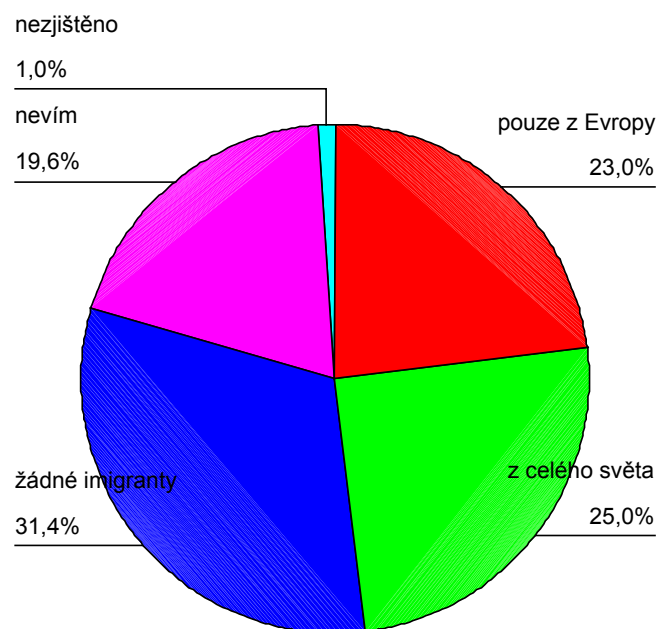
Tabulka 4. Obavy občanů MSK ze soužití s imigranty

Možné problémy soužití	Absolutní četnost (N)	Relativní četnost (%)
Obavy z kriminality	108	52
Obavy ze soužití	25	12
Obavy z předsudků	8	4
Ekonomické obavy	4	2
Neodpověděl	63	30
Celkem	208	100

Graf 6: Obavy obyvatel MSK z příliš vysokého počtu cizinců v České republice



Graf 7: Dotaz na přijímání imigrantů pouze z Evropy nebo z celého světa



Tabulka 5: Jaké národnosti jsou uprchlíci, které osobně znáte?

	Absolutní četnost (N)	Relativní četnost (%)
Neodpověděli	174	85,3
Řekové	15	7,4
Vietnamci	7	3,4
Obyvatelé bývalé Jugoslávie	2	1,0
Turci	1	0,5
Ukrajinci	2	1,0
Rusové	1	0,5
Rumuni	2	1,0
Celkem	204	100,0

Tabulka 6: Jaké národnosti jsou uprchlíci, se kterými se přátelíte?

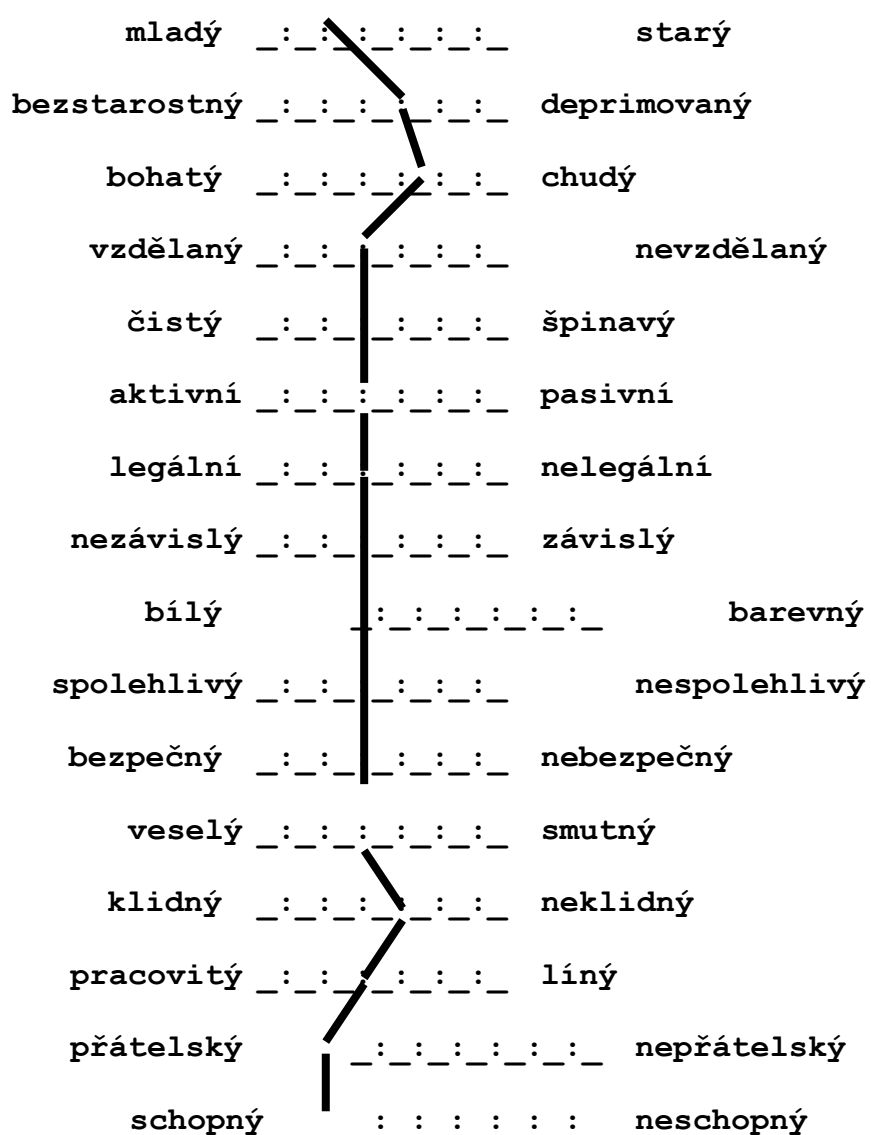
	Absolutní četnost (N)	Relativní četnost (%)
Neodpověděli	194	95,1
Řekové	8	3,9
Obyvatelé bývalé Jugoslávie	2	1,0
Celkem	204	100,0

Tabulka 7: K jakému místu pociťujete nejsilnější příslušnost?

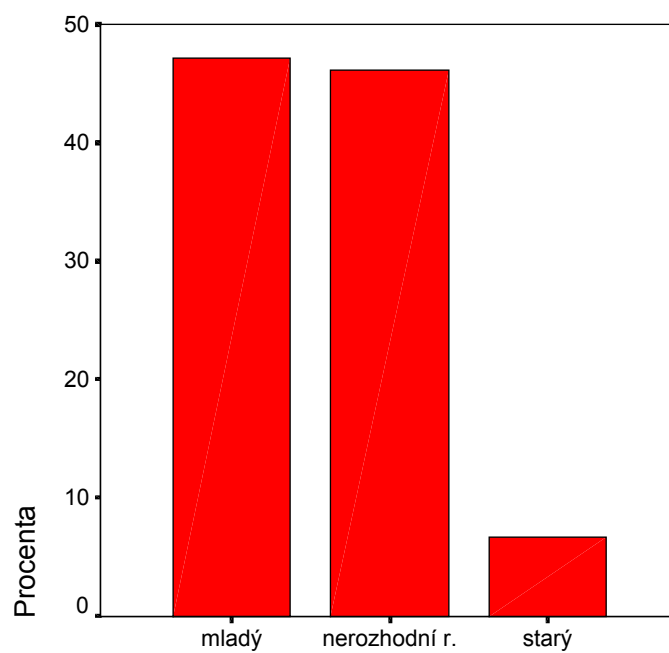
	Absolutní četnost (N)	Relativní četnost (%)
K světu jako celku	16	7,9
K Evropě	6	3,0
K České republice	86	42,4
Ke Slezsku, Moravě	23	11,3
K místu, kde žiji	72	35,5
Celkem	203	100

Lidé pociťující nejsilnější příslušnost k světu a k Evropě zastávali tolerantnější postoje vůči uprchlíkům (položky „pozitivní“ a „spíše pozitivní“ dohromady u prvních 63%, u druhých 83 %) než ostatní skupiny, ve kterých bylo příznivě nakloněných vždy přibližně po 30 % osob.

Graf 8: Jak si představují typického uprchlíka obyvatelé Moravskoslezského kraje.

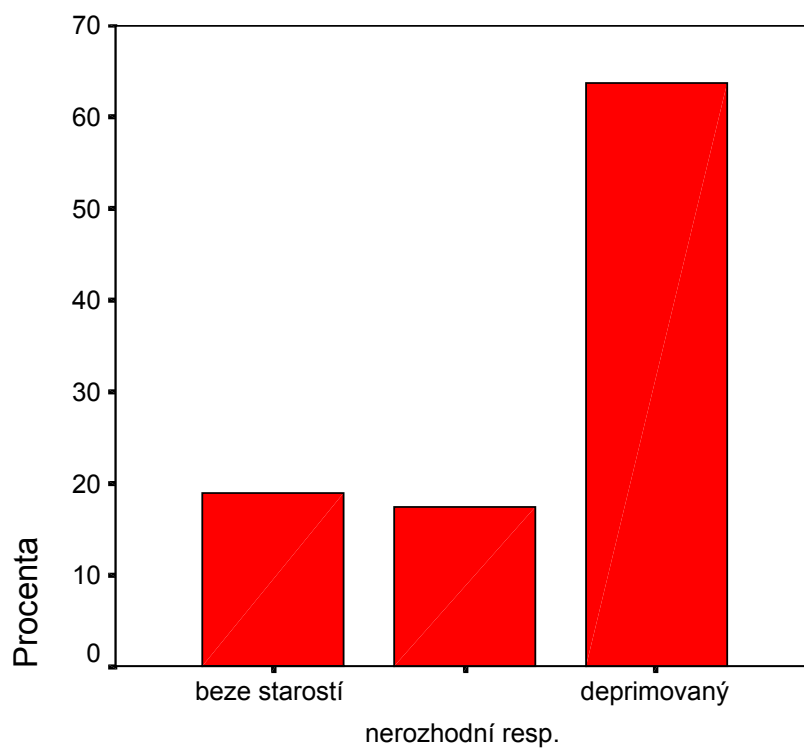


Graf 9: Typický věk uprchlíka podle představ obyvatel MSK



Typický věk uprchlíka

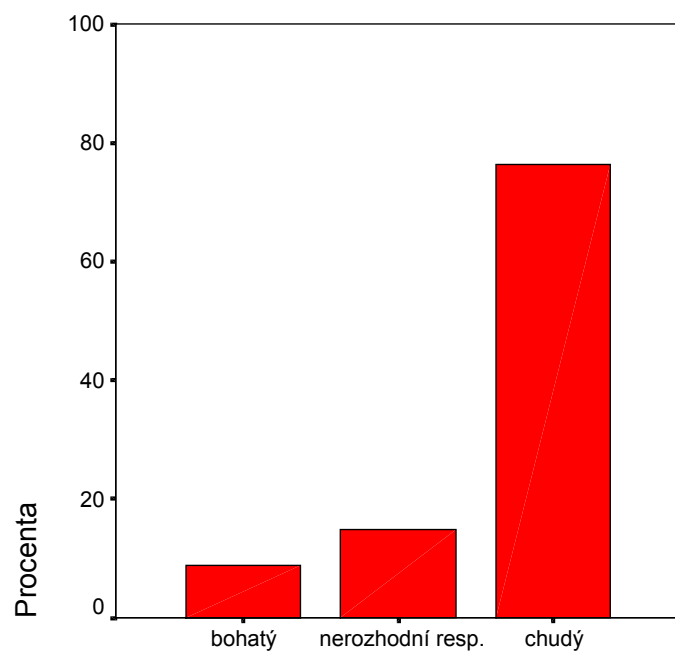
Graf 10: Představa obyvatel MSK o náladě uprchlíka ve své situaci



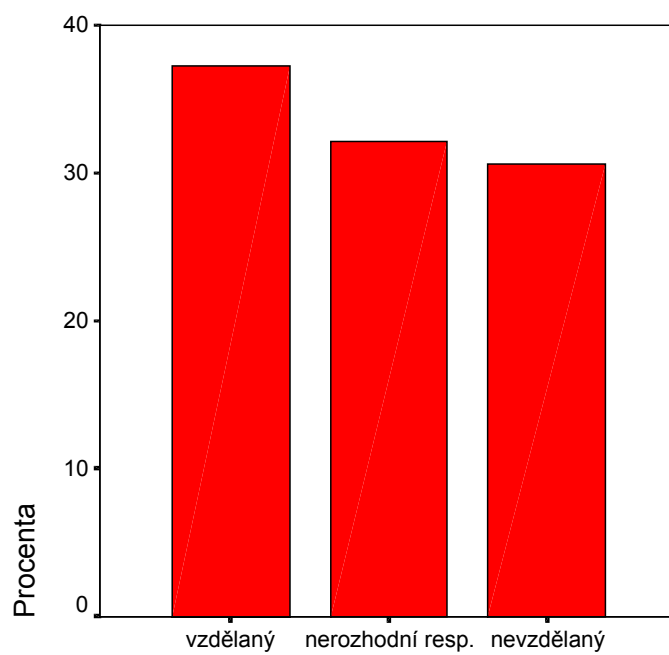
Deprivace uprchlíka

Graf 11: Představa obyvatel MSK o majetnosti typického uprchlíka

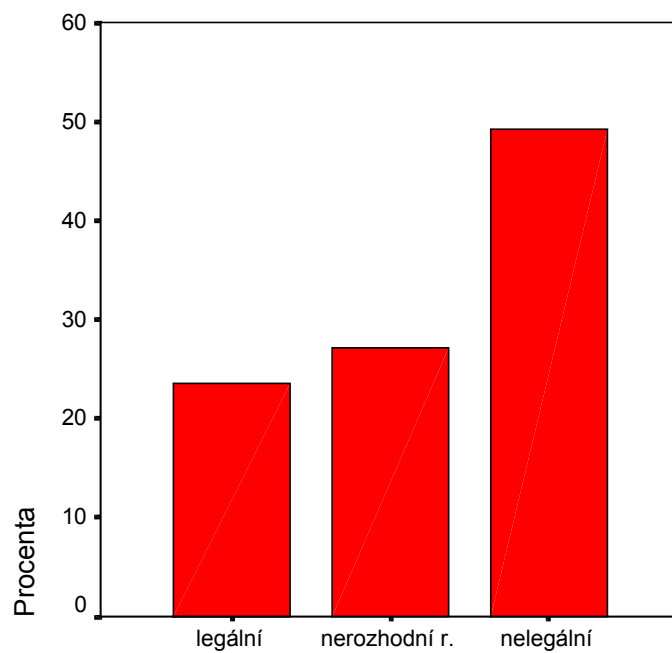
Graf 12: Představa obyvatel MSK o vzdělanosti typického uprchlíka



majetnost uprchlíka



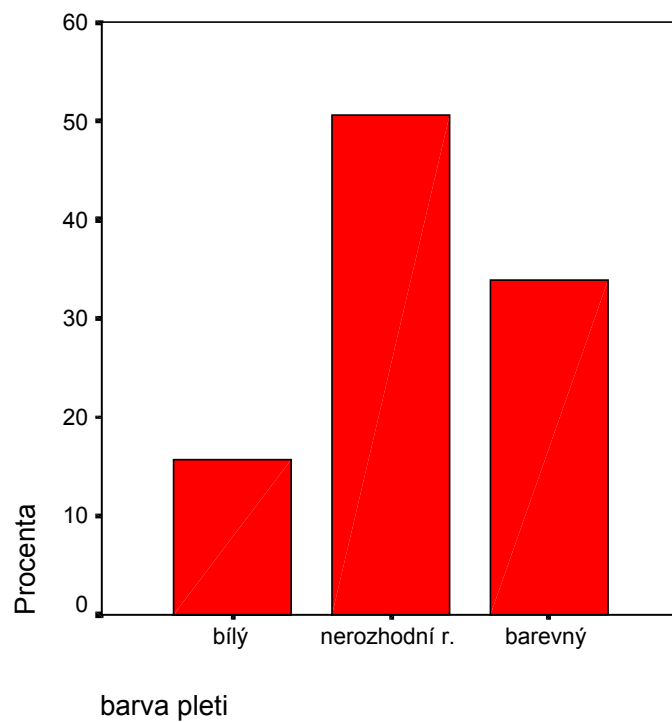
Vzdělanost



legalita - ilegalita

Graf 13 Představa obyvatel MSK o legalitě či ilegalitě typického uprchlíka

Graf 14 Představa obyvatel MSK o barvě pleti typického uprchlíka



Tabulka 8: Populace Moravskoslezského kraje podle okresů

Okresy	počet respondentů (od 18 let)	relativní četnost (%)	počet obyvatel (od 15 let)*	relativní četnost (%)
Bruntál	17	8,3	86 323	8,2
Frýdek – Místek	33	16,2	187 640	17,8
Karviná	42	20,6	232 110	22
Nový Jičín	30	14,7	131 356	12,5
Opava	29	14,2	150 567	14,3
Ostrava	53	26	266 012	25,5
Celkem	204	100	1 054 008	100

Tabulka 9: Populace Moravskoslezského kraje podle velikosti obce

Velikost obce	počet respondentů (od 18 let)	relativní četnost (%)	počet obyvatel (od 15 let)*	relativní četnost (%)
do 9999 obyv.	86	42,2	351 651	33,6
10 000–19 999	4	2	113 168	10,8
20 000–49 999	30	14,7	95 110	9,1
50 000–99 999	25	12,3	228 067	21,7
nad 100 000	59	28,9	259 137	24,8
Celkem	204	100	1 047 133	100

Tabulka 10: Populace Moravskoslezského kraje podle dosaženého vzdělání

Dosažené vzdělání	počet respondentů (od 18 let)	relativní četnost (%)	počet obyvatel MSK (od 15 let)*	relativní četnost (%)
základní	37	18,1	254 800	24,2
středoškolské bez maturity	79	38,7	425 300	40,3
středoškolské s maturitou	62	30,4	290 600	27,6
vysokoškolské	26	12,7	83 800	7,9
Celkem	204	100	1 054 500	100

* V tabulkách *Předběžných výsledků sčítání lidu, domů a bytů 2001* byly uvedeny údaje pro populaci od 15 let. Podrobnější tabulky pro výpočet velikosti populace od 18 let byly získány pouze pro znak věk (podle podrobnější statistiky *Věkové složení obyvatelstva České republiky v roce 2000*).

Tabulka 11: Populace Moravskoslezského kraje podle věkových kategorií

Věková kategorie	počet respondentů (od 18 let)	relativní četnost (%)	počet obyvatel (od 18 let)	relativní četnost (%)
18-29 let	55	27	247 901	24,6
30-44 let	53	26	270 016	26,9
45-59 let	57	27,9	270 611	26,9
nad 60 let	39	19,1	217 818	21,6
Celkem	204	100	1 006 346	100

7. Literatura:

- BABBIE, Earl. *The Practice of Social Research*. 5th ed. Wadsworth Publ. Co.: Belmont, CA, 1989.
- BAUMAN, Zygmunt. *Myslet sociologicky*. Praha: SLON, 1996.
- CASTLES, Stephen and Alastair DAVIDSON. *Citizenship and Migration. Globalization and the Politics of Belonging*. Houndmills and London: MACMILLAN Press Ltd., 2000.
- COUSSEYOVÁ, Mary. 2000. *Rámcová integrační politika*. Praha: Vydavatelství Rady Evropy.
- DISMAN, Miroslav. 1993. *Jak se vyrábí sociologická znalost*. Praha: Karolinum.
- DRBOHLAV, D. 2001. The Czech Republic. In: Wallace, C., Stola, D. [eds.]: *Patterns of Migration in Central Europe*. New York: Palgrave.
- FREIOVÁ, Michaela. 1993. *Uprchlíká otázka a my*. Praha: Občanský institut.
- GIDDENS, Anthony. 1999. *Sociologie*. Praha: Argo.
- HORÁKOVÁ, Milada. 1997. „Problémy integrace etnických menšin.“ *Sociální politika* 1/97, s. 4-6; 2/97, s.5-6.
- KRECH, David a Richard S. CRUTCHFIELD a Egerton L. BALLACHEY. *Člověk v společnosti. Základy sociální psychologie*. Vydavatelství SAV: Bratislava, 1968.
- KURIC, Aurelián. 1997. *Uprchlíci a sociální práce*. (Studijní text). Brno: Vzdělávací nadace Jana Husa, SOZE.
- MATOUŠEK, Oldřich. 1997. *Rodina jako instituce a vztahová síť*. Praha: SLON.
- MERTON, Robert King. 2000. *Studie ze sociologické teorie*. Praha: SLON.
- MIŠOVIČ, Ján. 1995. „K některým projevům národnostní a rasové nesnášenlivosti v ČR.“ *Pohledy. Revue pro politiku, ekonomii, sociologii a historii*, č. 5, s. 105-122.
- MOŽNÝ, Ivo. 2002. *Česká společnost. Nejdůležitější fakta o kvalitě našeho života*. Praha: Portál.
- NIESSEN, Jan. 2000. *Rozmanitost a soudržnost: nové úkoly v oblasti integrace imigrace a menšin*. Praha: Vydavatelství Rady Evropy.
- ODBOR AZYLOVÉ a migrační politiky MV. 2002a. *Azyl udělen 1990–2002* [online]. poslední revize 30.9. 2002 [cit. 2002-11-04]. Dostupné z: <<http://www.mvcr.cz/uprchlici/priz.html>>.
- ODBOR AZYLOVÉ a migrační politiky MV. 2002b. *Žadatelé o azyl v České republice 1990–2002* [online]. poslední revize 16.4.2002 [cit. 2002-11-04]. Dostupné z: <<http://www.mvcr.cz/uprchlici/statvse.html>>.
- POSPÍŠILOVÁ, Hana. 1998. *Uprchlíci očima gymnazistů* (bak. práce). Brno: FSS MU.
- Správa uprchlických zařízení Ministerstva vnitra České republiky. 2000. *Informační příručka*. Praha.
- ŠIKLOVÁ, Jiřina. 1998. Připravme se na cizince. In *Výchova k toleranci a proti rasismu: sborník*. Tatjana Šišková (ed.). Praha: Portál, 1998.
- Výzkumy provedené organizacemi v rámci celé ČR:

Institut pro výzkum veřejného mínění (IVVM) - *Názory na soužití s občany jiných národností*, zveřejněno 20. 1. 1997.

IVVM – *Jaký máme vztah k národnostem žijícím u nás*, zveřejněno 5. 4. 1993.

Výzkumný ústav práce a sociálních věcí (VÚPSV). *Postoje veřejnosti k běžencům a přesídlencům*, leden 1991.

Předběžné výsledky sčítání lidu, domů a bytů. 2001. ČSÚ: Ostrava, Praha.